



DARIA ORFEO, RESPONSABILE AIPSA
FRANCESCO TOZZI, DIRETTORE ED. LABORATORIO VERDE
ALICE NICOLE GINOSA, GIORNALISTA ED. LABORATORIO VERDE



SUBSTRATI DI
COLTIVAZIONE
- IMPIEGO -

Circa 25.600.000 risultati (0,35 secondi)

Vedi risultati per Substrato Ecologia Sostrato Linguistica

Dizionario

Definizioni da Oxford Languages · Scopri di più

Cerca una parola

substrato

/sub-strà-to/

sostantivo maschile

Variante di sostrato, com. spec. nel linguaggio scient.

- **PARTICOLARMENTE**
In biologia, sostegno (di piante o di animali sessili).
- Eccipiente inerte di soluzioni nutritive.

Traduzioni e altre definizioni

Substrato enzimatico

Biochimica

In biochimica si definisce substrato una molecola sulla quale agisce un enzima: i substrati sono dunque le molecole di partenza nelle reazioni chimiche catalizzate dagli enzimi. Wikipedia

Feedback

Le persone hanno chiesto anche

Qual è il substrato di una pianta?



substrato di coltivazione

Tutti Immagini Prodotti Video Notizie Libri Web Altro Strumenti

Come si usa Vigorplant Cos'è un Bioflor Funghi Fuori suolo Misto Terriccio

asso-substrati.it
https://www.asso-substrati.it › substraticoltivazione › isu...

I substrati di coltivazione

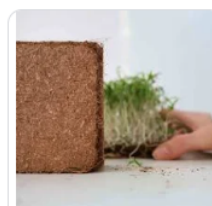
I substrati di coltivazione, definiti anche substrati, terricci, terricciati, supporti, sono i materiali in cui vengono coltivate le piante orticole, funghi, ...

Le persone hanno chiesto anche

Che differenza c'è tra terriccio e substrato?

Cos'è il substrato di coltivazione?

Sponsorizzato



Substrato di coltivazione in...
2,80 €
mpseeds.it
+7,90 € di sp...
Da Google



I substrati di coltivazione...
39,90 €
Mondadori Store
Spediz. gratuita
Da Google



I Substrati di Coltivazione
39,90 €
Macrolibrarsi.it
Spediz. gratuita
Da Google

SEDIGITO SU INTERNET?



Il **terriccio** è un **terreno** ricco di **sostanze nutritive** (generalmente sostanze **vegetali** decomposte) proveniente dai **boschi**, dalla **campagna** o dal compostaggio della frazione organica dei rifiuti solidi, che mescolato con altre sostanze viene usato come substrato fertile o **concime** per piante da vaso, **giardinaggio** e nelle **serre**.

Origine [modifica | modifica wikitesto]

Il terriccio deriva da 'terra' intendendo con ciò il suolo in cui vegetano le piante, la sua composizione deriva sostanzialmente (espressa in modo molto grossolano) da tre parti componenti:

- La parte vegetale (foglie, residui vegetali).
- La parte argillosa e più o meno compatta (creta, argilla, limo).
- La parte inerte strutturante e drenante (sabbia, ghiaia, ciottoli).

Che differenza c'è tra terra e terriccio?

Cosa si intende per terriccio?

Qual è il terriccio migliore?

la torba bionda trattiene meglio l'acqua, è acida, fibrosa, povera di minerali e di azoto; la torba bruna ha un pH neutro, è più ricca di minerali, meno fibrosa e trattiene bene gli elementi nutritivi; la torba irlandese è un particolare tipo di torba bruna, tra le più pregiate e costose al mondo. 15 mar 2024

Leroy Merlin
https://www.leroymerlin.it › guide-alla-scelta › come-sce...

Come scegliere il miglior terriccio universale (in base all'uso)

Come si crea il terriccio?

Come capire se un terriccio è buono?

PARTIAMO DALLE DEFINIZIONI SUBSTRATO E TERRICCIO

SUBSTRATO > prodotto diverso dal suolo in situ, la cui funzione è quella di far crescere *piante, comprese le alghe, funghi.*

TERRICCIO > termine entrato nell'uso comune, per indicare i prodotti, classificati per *legge ammendanti o substrati di coltivazione, impiegati nella coltivazione professionale e nella gestione amatoriale hobbistica di piante da appartamento, orti e giardini (è compreso l'uso in vaso, buca di piantagione, aiuola rialzata, fioriere, ecc.).*

[MANIFESTO SUBSTRATI GME](#)

ALCUNI NUMERI

5 MLN

Milioni di metri cubi il consumo stimato di substrato in Italia

75%

Il volume di produzione nazionale rappresentato da AIPSA

260 MLN

Il dato di mercato in termini di valore in Italia (primo Paese)

60%

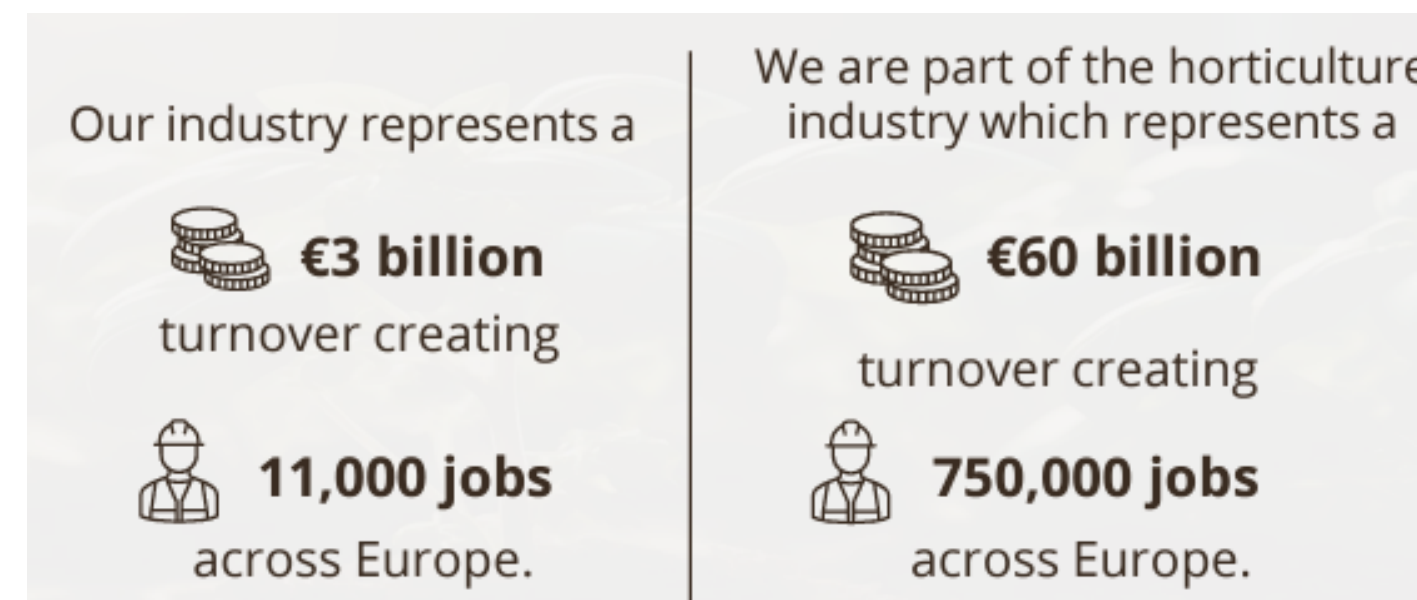
Del volume impiegato in ambito professionale

40%

Del volume impiegato in ambito hobby

10-15%

La crescita del comparto substrati registrata nel 2021



FONTE AIPSA

GLI IMPIEGHI,
ATTRAVERSO LE
IMMAGINI

VIVAISMO ORTICOLO

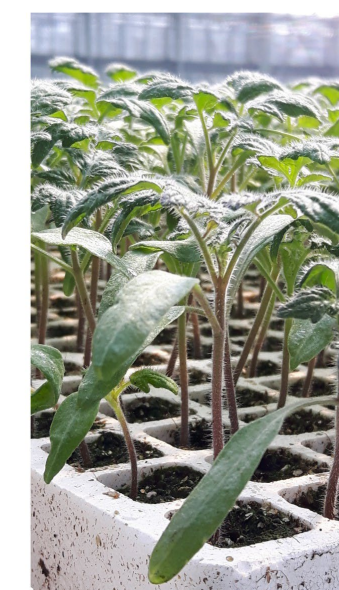
L'Italia è il terzo produttore mondiale di pomodoro fresco destinato alle conserve. Nel 2022, sono state prodotte e trasformate circa 5,5 milioni di tonnellate di pomodoro che corrispondono al 15% della produzione mondiale e al 56% di quella europea. Il fatturato industriale di questa filiera ammonta a oltre 4 miliardi di euro, di cui 2,2 provengono dalle esportazioni. L'Italia si conferma inoltre il primo paese produttore di conserve di pomodoro destinate direttamente al consumatore finale e il 60% di quanto lavorato in Italia viene esportato.



RADICI DI GIOVANE PIANTA



PRODUZIONE DI GIOVANEI PIANTE DI POMODORO



PARTICOLARE DELLA SEMINA

COLTIVAZIONE ORTICOLE



POMODORO IN IDROPONICA



FRAGOLE IN IDROPONICA



APPARATO RADICALE PIANTA DI POMODORO

SUSTAINABLE FOOD PRODUCTION



Growing media are a vital part of horticulture and ensure the growing of **resource-efficient, healthy and safe food**. They are the basis of state-of-the-art growing systems in both rural and urban areas. Using fit for purpose growing media increases water use efficiency as well as reduces the need for inputs such as fertilisers and plant protection chemicals.

COLTIVAZIONE ORTICOLE



POMODORO SU LASTRA MINERALE



POMODORINI SU LASTRA IN IDROPONICA

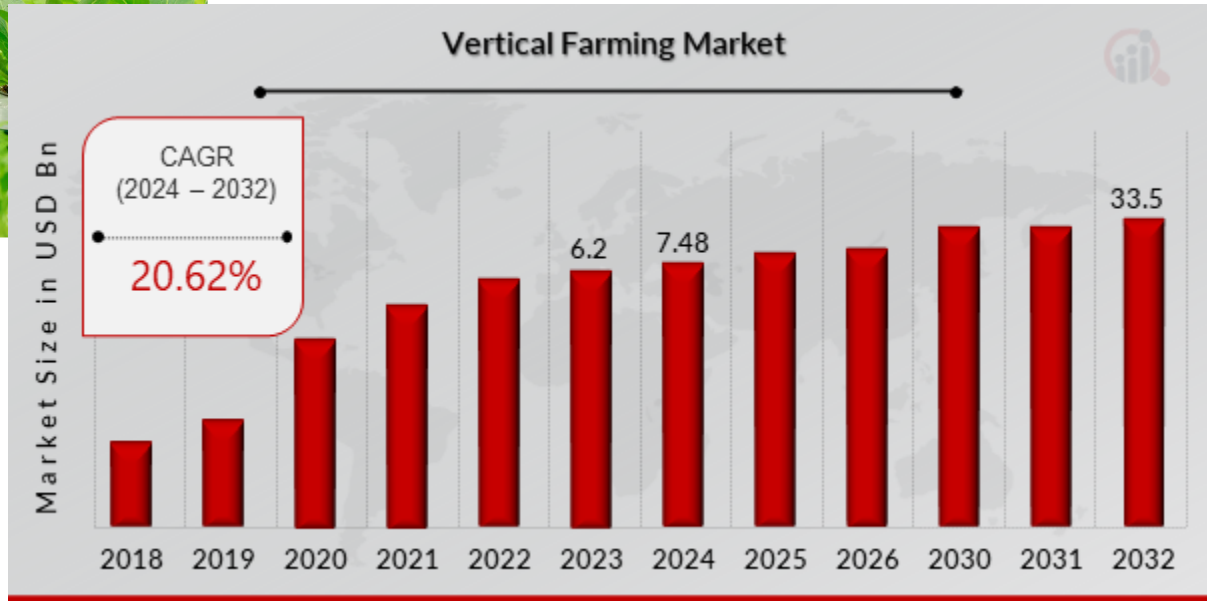


VERTICAL FARM

SUSTAINABLE FOOD PRODUCTION



Growing media are a vital part of horticulture and ensure the growing of **resource-efficient, healthy and safe food**. They are the basis of state-of-the-art growing systems in both rural and urban areas. Using fit for purpose growing media increases water use efficiency as well as reduces the need for inputs such as fertilisers and plant protection chemicals.



VIVAISMO

Investire un miliardo di euro da dedicare al verde urbano ed extra urbano, triplicando gli investimenti previsti dal PNRR. È questa la richiesta che il WWF lancia in occasione dell'evento centrale di oggi dell'iniziativa Urban Nature, la festa che porta la natura in città. **Aumentare la quantità di verde urbano e mantenerlo in salute**, è infatti fondamentale per la sicurezza la salute dei cittadini.

AFFORESTATION AND URBAN GREENING



High quality, fit for purpose growing media are essential for **growing trees used for afforestation and for increasing urban tree canopy cover.**

Greener cities have improved air quality, help with climate mitigation and boost the mental health of EU citizens.



VIVAIO TALEE PIANTE ARBOREE



PREPARAZIONE VASI PER TRAPIANTO



VIVAIO DI PIANTE ARBOREE

FLORICOLTURA

Il valore complessivo delle coltivazioni floricole e di quelle vivaistiche è di **3143 milioni di euro** (il 4,7% delle produzioni agricole italiane), in linea coi numeri da primato del 2022 (3,14 miliardi di euro).

Le **coltivazioni floricole** sembrano essersi assestate a **1465 milioni di euro** (in valore, il 2,2% delle produzioni agricole italiane).

Le **produzioni vivaistiche** avrebbero confermato, secondo l'Istat, i **1678 milioni di euro** (in valore, il 2,5% delle coltivazioni agricole italiane).

La **bilancia commerciale del comparto** si conferma in campo positivo, con un **avanzo stimato a oggi di 315 milioni di euro**.



PREPARAZIONE COLTIVAZIONE STELLA DI NATALE

COLTIVAZIONE STELLA DI NATALE



COLTIVAZIONE ALOE IN VIVAIO

VERDE URBANO / PAESAGGISTICO



Il Green City Accord è un movimento di città europee impegnate nella salvaguardia dell'ambiente. Sottoscrivendo il Green City Accord, amministratori e Sindaci accettano di intraprendere misure ulteriori per rendere le proprie città più verdi, pulite e sane.



AREE VERDI URBANE - PARCHI PUBBLICI (PREPARAZIONE TERRENO)



PARCHI PUBBLICI URBANI



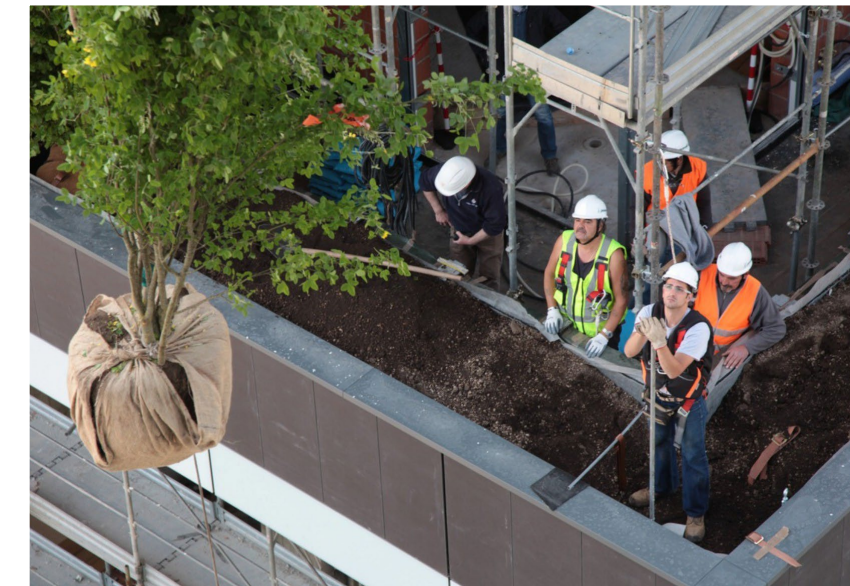
ALBERATURE CITTADINE

VERDE TECNICO – BOSCO VERTICALE

E' composto da due torri di 80 e 112 metri, in grado di ospitare 480 alberi di grande e media altezza, 250 alberi di dimensioni piccole, 11.000 fra perenni e tappezzanti e 5.000 arbusti (complessivamente, il corrispettivo di 10.000 mq di bosco)



BOSCO VERTICALE (ULTIMATO)



SUBSTRATO BOSCO VERTICALE



MESSA A DIMORA PIANTE (BOSCO VERTICALE)

VERDE TECNICO – TETTI VERDI

Un tetto verde può ospitare specie vegetali molto diverse ed è composto da strati studiati appositamente per garantire impermeabilizzazione e protezione dei componenti del tetto sottostante e il drenaggio dell'acqua in eccesso, sempre in relazione allo spessore del substrato e, pertanto, alla tipologia di tetto.

Gli elementi che compongono i tetti verdi sono simili per tutti i prodotti, tuttavia le aziende operanti sul mercato hanno personalizzato i diversi strati in modo da offrire prodotti capaci di adattarsi ai diversi climi e alle aspettative dei clienti: vegetazione, **substrato colturale**, strato filtrante, strato drenante, barriera antiradice, membrana impermeabile, e copertura o elemento portante.

UNI 11235: Istruzioni per la progettazione, l'esecuzione, il controllo e la manutenzione di coperture a verde



TETTO VERDE, PARTICOLARE SISTEMA E SUBSTRATO



TETTO VERTICALE

I tetti verdi possono quindi avere caratteristiche e prestazioni molto diverse tra loro, a seconda del grado di fruibilità, esigenze di manutenzione, capacità drenanti e attitudine alla biodiversità. Si identificano comunemente due principali categorie di coperture verdi: estensive ed intensive.

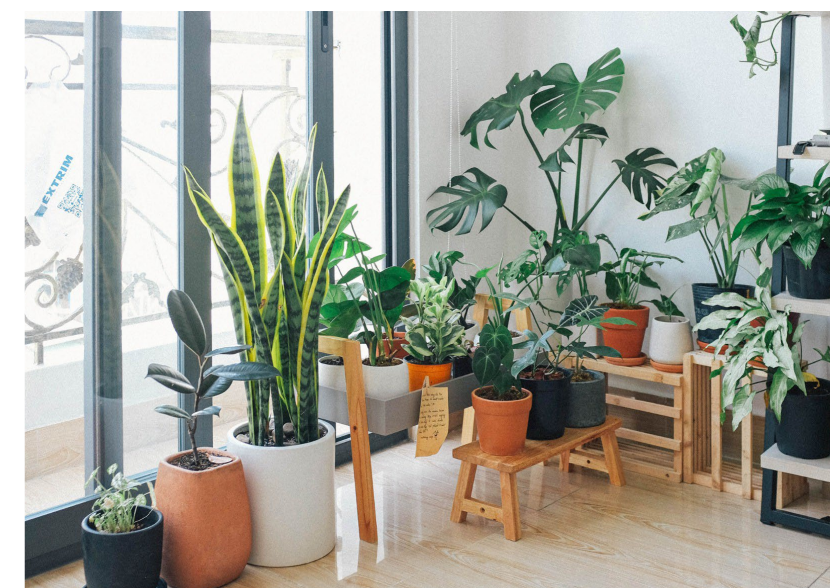
VERDE DOMESTICO

Secondo l'Enciclopedia Britannica la pratica del giardinaggio e delle piante in vaso risale ai Greci e Romani le cui classi abbienti, già nei tempi antichi, usavano adornare le loro case con delle piante; ma fu solo a partire del XVII secolo che iniziò a diventare una pratica comune.

Nei primi anni del '900 le piante trovarono la loro dimora in serre e giardini d'inverno, mentre negli anni trenta seguirono il Movimento Moderno e iniziarono a spuntare in salotto piante moderne ed eleganti come la Kenzia. Ma fu solo dopo la seconda guerra mondiale, che le piante iniziarono a far parte stabilmente delle case come elemento vitale. Negli anni settanta le piante vennero inserite nelle stanze dei nostri appartamenti, in qualsiasi spazio vuoto e in molti casi, sempre secondo le mode del momento, predominavano strizzando l'occhio a fitte giungle.



GIARDINO PRIVATO (AIUOLE E PRATO)



PIANTE INDOOR



PIANTE OUTDOOR (ORNAMENTALI E ORTICOLE)

Verde e ... BENESSERE SOCIALE

- 38 % è la percentuale di italiani che nel proprio giardino, terrazzo, orto o in casa dedicano tempo alla coltivazione. *
- Per la precisione, il 42% si interessa alla manutenzione del proprio giardino, terrazzo o delle piante da appartamento mentre il 37 % si dedica alla coltivazione di frutta o verdura.



*Indagine commissionata da Readly e realizzata da YouGov nel periodo 24-27 marzo 2023 su un panel di 1003 lettori di Readly in Italia

<https://www.greencity.it/green-life/15198/passione-orto-un-italiano-su-tre-coltiva-frutta-e-verdura-in-giardino-o-sul-balcone.html>

1 su 3

COLTIVA PIANTE IN GIARDINO O SUL PROPRIO BALCONE

27%

Occhio al RISPARMIO

1 italiano su 4
coltiva fiori e piante a basso prezzo

6-10 ore/settimana per l'11% degli italiani

2 ore (almeno)/settimana per il 38% degli italiani



Oltre alle nostre tasche,
pensiamo al nostro
benessere psico -fisico



53%

STRESS
QUOTIDIANO



47%

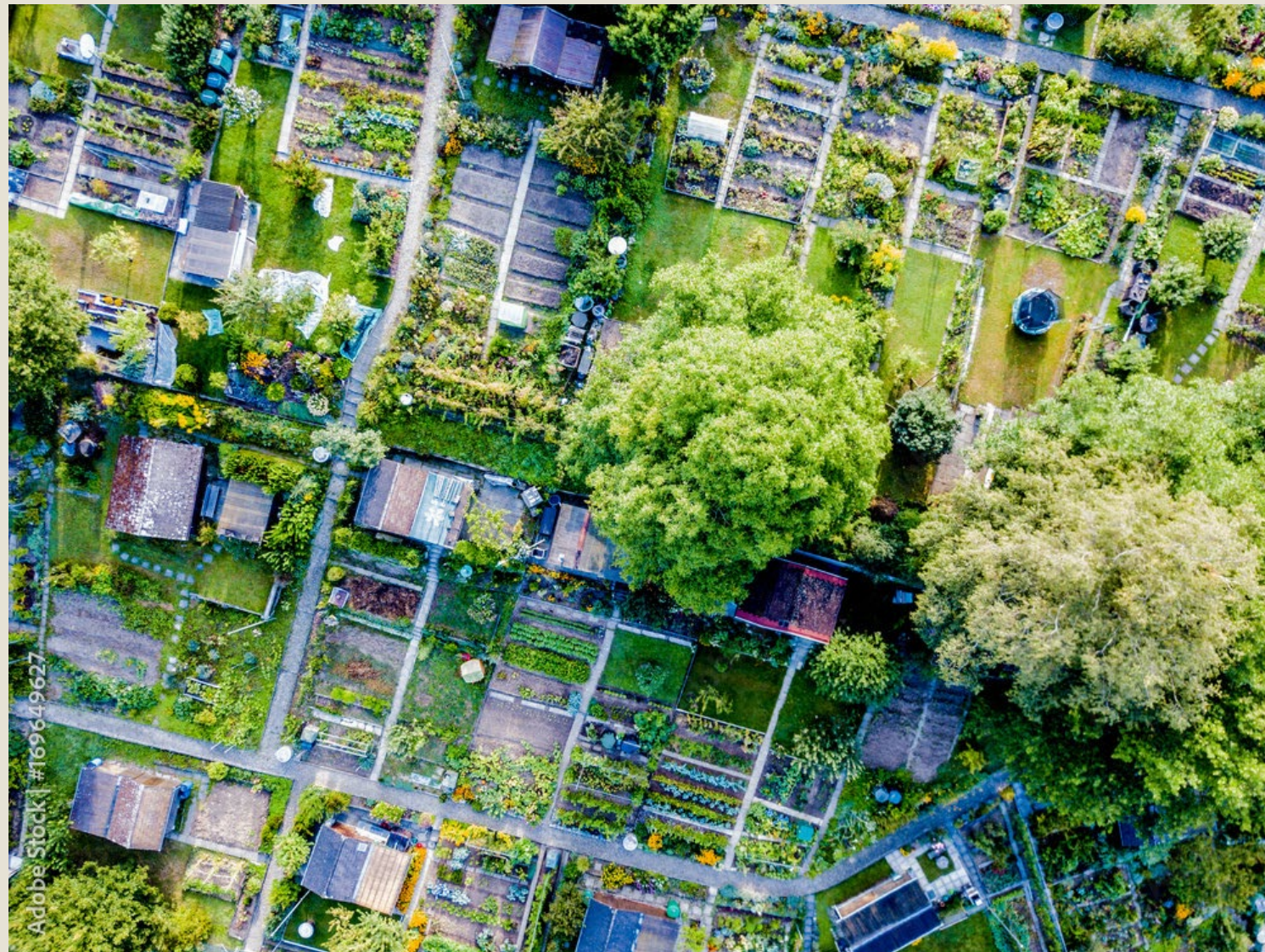
COMPLEMENTO
CASA



37%

HOBBY
SOSTENIBILE

Ogni 10% incrementale di verde corrisponde un calo della criminalità del 2%**



L'orto comunitario è un modo per contribuire alla formazione dei giovani e **coinvolgere le generazioni** più mature in un progetto capace di toccare la vita di ogni abitante del quartiere.

L'orto comunitario aiuta a **rivitalizzare le aree abbandonate** e promuovere relazioni interpersonali nella comunità.

Benessere sì, ma anche impatto sociale, sicurezza, meno criminalità

Negli ultimi anni, soprattutto negli Stati Uniti e in alcuni stati europei, si è verificato un crescente interesse nell'utilizzo di lotti liberi per iniziative di **giardinaggio comunitario** e si è fatta strada la domanda di **prodotti freschi, coltivati localmente**

**Dato proveniente da uno studio dell'Università di Cardiff, sulla base dei dati del Ministero degli Interni britannico





Come gli spazi
verdi esercitano
una funzione
deterrente nei
confronti della
criminalità?

La teoria FINESTRE delle ROTTE

Sviluppata negli anni Ottanta da James Q. Wilson e George L. Kelling, due ricercatori americani, che hanno evidenziato come **segni visibili di incuria** - come i vetri infranti, i graffiti incontrollati, la spazzatura abbandonata o, appunto, terreni incolti - siano dei segnali sociali che incoraggiano comportamenti devianti.



Nella zona sud-est di Milano (quartieri Porto di Mare e Rogoredo), vicino all'abbazia di Chiaravalle e al comune di San Donato Milanese, si estende un'area boschiva che solo in minima parte è stata attrezzata a parco pubblico. Alberi ad alto fusto sono cresciuti nell'area che agli inizi del '900 era stata designata per ospitare il porto che doveva collegare Milano al Po e quindi al mare.

Quel bosco è diventato un grande ritrovo di spaccio di ogni tipo di sostanza stupefacente, tanto da essere conosciuto come il «boschetto della droga». Oggi una parte di questa area è oggetto di un parziale recupero e parzialmente è stata restituita ai cittadini.

<https://fondoambiente.it/luoghi/parco-rogoredo-porto-di-mare?ldc>

<https://www.italianostra.org/news-nazionali/rogoredo-da-zona-di-spaccio-a-parco-pubblico/>

- 1 Riportare a nuova vita gli spazi abbandonati promuove un coinvolgimento della comunità
- 2 I giardini di quartiere favoriscono il senso di armonia, riducono lo stress, l'ansia e migliorano la salute mentale
- 3 La cura del verde impatta positivamente sull'estetica del quartiere che, a sua volta, appare più invitante e vivibile per le famiglie

4

La riduzione di attività criminali non rimane confinata nel giardino, ma in qualche modo si “espande” anche nelle comunità vicine.

5

Reclamare spazi inutilizzati contribuisce anche a creare un senso di proprietà e responsabilità che può portare a un maggiore controllo sociale





NATURALMENTE, PER TUTTI QUESTI IMPIEGHI SERVONO SUBSTRATI SPECIFICI, CON COMPOSIZIONI DIFFERENTI, TUTTI CHE DEVONO CORRISPONDERE A DETERMINATI REQUISITI DI NORMATIVI E QUALITATIVI.

IL COMPARTO PRODUTTIVO DEI SUBSTRATI, NEL SUO COMPLESSO, STA VIVENDO UN PERIODO DI CAMBIAMENTO, PER DIFFERENTI MOTIVI: SPECIALIZZAZIONE DELLE COLTURE, DIMINUZIONE DEL QUANTITATIVO DI ALCUNE MATERIE PRIME, DIFFUSIONE DI MATERIE PRIME ALTERNATIVE, QUADRO NORMATIVO, SENSIBILITÀ AMBIENTALE, ECC...


 Impieghi
 2024 · Settembre


 Cos'è un substrato
 2024 · Settembre


 Impronta ambientale
 2020 · Giugno

www.asso-substrati.it